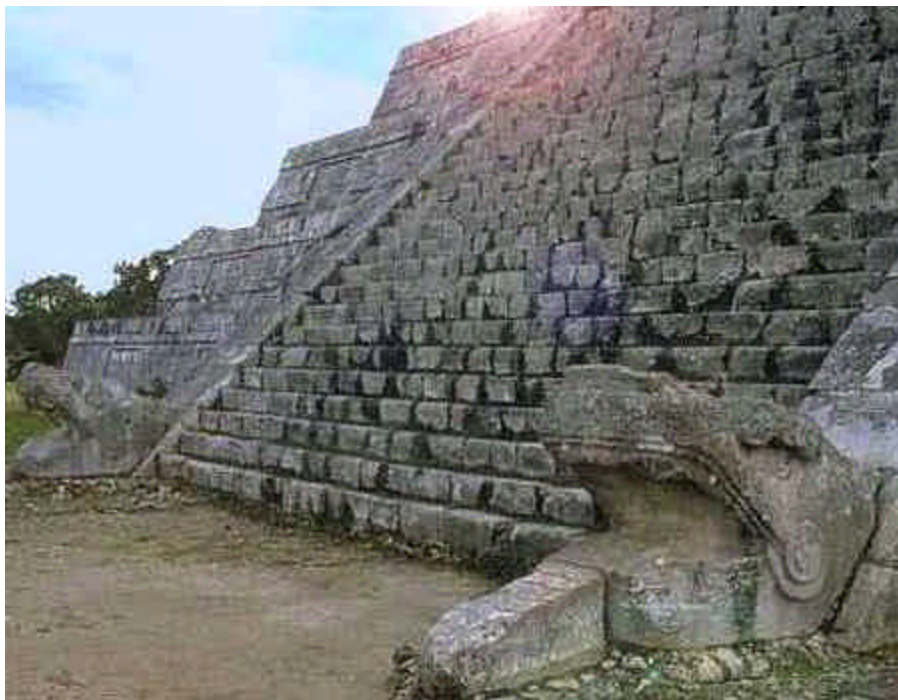


REVISTA

“Sabiduría del Ser” Nº 27 ARQUEOLOGÍA GNÓSTICA

**En honor al VIII Congreso de Gnosis
*Ciencia Arte Filosofía y Mística***

**Trimestre Octubre Noviembre Diciembre
Año 2005 (43 de la Era de Acuario)**



**Chichen Itzá. Cultura Maya. México.
La serpiente sagrada símbolo de la sabiduría**

www.samaelgnosis.net y www.samaelgnosis.org

**Material didáctico para uso interno y exclusivo de Estudiantes del
Instituto Cultural Quetzalcoatl de Antropología Psicoanalítica y simpatizantes**

Sumario

Sumario	2
Editorial:	3
Antropología Gnóstica	3
Machu Picchu	4
Pico de Hombre o Viejo Pico.....	4
Cacaxtla	6
El lugar donde muere la lluvia en la tierra	6
Huapalcalco	8
Lugar de la Casa de Madera.....	8
Egipto	10
La Tierra de Osiris e Isis	10
Mitla Y Montealbán	12
Bensa-a. Habitantes de las nubes	12
Montealbán.....	14
Chichén-Itzá	16
La boca de los Cenotes de los Brujos o Magos de Agua	16
Tajín	18
“Rayo o trueno”	18
Angkor	20
Angkor Wat.....	20
Tiahuanaco	22
Lugar de Dios.....	22
Epílogo	26

Los códices mexicanos, papiros egipcios, ladrillos asirios, rollos del Mar Muerto, extraños pergaminos, así como ciertos templos antiquísimos, sagrados monolitos, viejos jeroglíficos, pirámides, sepulcros milenarios, etc., ofrecen en su profundidad simbólica un sentido gnóstico que definitivamente escapa a la interpretación literal y que nunca ha tenido un valor explicativo de índole exclusivamente intelectual. (Samael Aun Weor)

Editorial:

Antropología Gnóstica

Si bien es cierto que debemos tener en cuenta en cualquier Sistema Gnóstico sus elementos helenísticos orientales, incluyendo Persia, Mesopotamia, Siria, India, Palestina, Egipto, etc., nunca deberíamos ignorar a los principios gnósticos perceptibles en los sublimes cultos religiosos de los Nahoas, Toltecas, Aztecas, Zapotecas, Mayas, Chibchas, Incas, Quechuas, etc., etc., etc., de Indo América.

Ostensiblemente, esta sabiduría extraordinaria que encontramos en las zonas arqueológicas nos invita a morir en sí mismos a fin de que el Ser se manifieste en nosotros.

Por el contrario, alejarse del Ser, continuar como Ego dentro de la herejía de la separatividad, significa condenarse a la involución sumergida de los Mundos Infernos. Esta reflexión evidente nos conduce al tema de la "libre elección" gnóstica.

La gnóstica experiencia permite al sincero devoto saberse y autorrealizarse íntegramente. Entiéndase por Auto-Realización el armonioso desarrollo de todas las infinitas posibilidades humanas.



No se trata de datos intelectuales caprichosamente repartidos ni de mera palabrería insustancial de charla ambigua. Todo lo que en estos párrafos estamos diciendo tradúzcase como experiencia auténtica, vívida, real.

No existe en las corrientes gnósticas el dogma de la predeterminación ortodoxa que nos embotellaría lamentablemente en una estrecha concepción de la deidad antropomórfica. Dios en griego es Theos, en latín Deus y en sánscrito Div o Deva, palabra ésta que se traduce como Ángel o Angeles.

Aún entre los más conservadores pueblos semíticos, el más antiguo Dios de Luz, El o Ilu, aparece en los primeros capítulos del Génesis en su forma plural sintética de los Elohim.

Dios no es ningún individuo humano o divino en particular, Dios es Dioses. Él es el Ejército de la Voz, la Gran Palabra, el Verbo del Evangelio de San Juan, el Logos Creador, Unidad múltiple perfecta. Auto conocerse y realizarse en el horizonte de las infinitas posibilidades, implica el ingreso o reingreso a la Hueste creadora de los Elohim. Y ésta es la seguridad del gnóstico, el Ser se le ha descubierto íntegramente y sus esplendores maravillosos destruyen radicalmente toda ilusión.

La abertura del "Neuma" o Espíritu divino del hombre encierra el total contenido Soteriológico. Si se posee la Gnosis de los grandes Misterios arcaicos es porque al dinamismo revelador del Ser algunos hombres muy santos lograron aproximarse debido a su lealtad doctrinaria. Sin una previa información sobre Antropología Gnóstica sería algo más que imposible el estudio riguroso de las diversas piezas antropológicas de las culturas azteca, tolteca, maya, egipcia, etc.

Samael Aun Weor. Doctrina secreta de Anahuac.

Machu Picchu

Pico de Hombre o Viejo Pico



Machu Picchu es una maravilla del genio arquitectónico y estético, se ubica en la cordillera de los Andes, Perú, a 100 Km. al noreste de Cuzco y a 8000 pies de altura; el nombre significa “pico de hombres” o “viejo pico”.

La arquitectura se integra armoniosamente en el paisaje de esta zona. Las esculturas se hallan en las rocas, el agua atraviesa las cisternas, las escalinatas están esculpidas en la piedra, construidas con bloques poligonales de hasta 30 esquinas, abarcando la zona aproximadamente 5 km². También se encuentran edificios con cortes perfectos y bloques de hasta 50 toneladas.

Pizarro y sus conquistadores destruyeron gran parte de la cultura Inca de este lugar, además de tergiversar las leyendas y mitos originales. Antes de 1533 terribles epidemias como la sífilis y la viruela devastaron la población, a lo que se debe agregar los efectos de la guerra civil, ya que es un factor más que contribuyó a la devastación de la población. En 1533 los españoles tomaron Cuzco, 40 años después abandonaron la ciudad. Muchos edificios originales fueron destruidos y con las piedras se construyeron iglesias católicas para los invasores. Mucho fue quemado en la rebelión de 1534. Más tarde, en 1911, fue redescubierta la zona por el norteamericano Hiram Bingham de la Universidad de Yale.

Para los Incas, el valle de Urubamba o Tampu (posada) es la entrada a la selva; el antisuyu, la amazona, la “tierra de los chunchos”; el río se llamaba Willka Mayu o Río del Sol; el nevado, Wilkun Uta, era la casa del sol.

Los Incas poseían una religión-sabiduría del fuego. En su leyenda sobre el reparto del mundo aparecen como beneficiarios: Manco Capac (héroe fundador), Colla Capac, Tocay Capac y Pinau Capac. La leyenda dice que cuatro hermanos fundaron Cuzco con sus cuatro naciones: Maska por Manco Capac, Tampu por Ayar Uchu (ají), Los Mara por Ayar Kachi y Quillke por Ayar. Esto se relaciona con los cuatro Tezcatlipocas de la Cosmogénesis Nahuatl; el blanco, el amarillo, el rojo y el azul, e indica tanto un proceso de creación cósmica, como un proceso de auto creación interior. Del binario nacieron los cuatro colores de las razas que actualmente pueblan el mundo y también representan las cuatro fuerzas naturales. Todas las enseñanzas religiosas de la América primitiva, todos los sagrados cultos de los Incas, sus dioses y diosas, son de origen Atlante. La Atlántida unía geográficamente América con el Viejo Mundo. Así la religión Inca fue Atlante y la historia del Diluvio Universal es también un recuerdo de la catástrofe Atlante.

Algunos Arqueólogos han dividido la zona de Machu Picchu en tres sectores:

AGRÍCOLA: Formada por terrazas y canales de irrigación que nos muestra su portentosa habilidad para el cultivo y contención evitando la erosión.

SECCIÓN URBANA: comienza en la pared que la separa de la agrícola. Son cuatro plazas (en niveles distintos) representando el santo cuatro: las tres fuerzas primarias de la naturaleza y el Ady Budha, origen de las tres, la seidad incognoscible. Ahí se encuentra un edificio que tiene agujeros circulares en el suelo, llamado “El cuarto del mortero”, en ese lugar “preparaban tintas”, se trata de un templo alquimista en donde se enseñaba la preparación de las tinturas para la Gran Obra, es decir, la ciencia de la transmutación con la sal (el amor), el azufre (fuego) y el mercurio (agua).

También se encuentra la representación de un cementerio donde se rendía culto a los muertos, invitándonos a la meditación y reflexión, al trabajo en sí mismos para la desintegración del ego con el objetivo de liberar la conciencia.

SECTOR RELIGIOSO: Al centro hay una roca. Encontramos:

Templo de tres ventanas que representa el Tamputocco o “cerro con tres ventanas” de donde, según el mito de los hermanos Ayar, salieron los Incas el día de la creación.

Intipunctu (puerta del sol): en un templo del sol, una torre circular, su base forma una caverna para observación astronómica. Tiene dos ventanas trapezoidales, antes tenía incrustaciones de oro y piedras preciosas, representa la morada del Ser, del Absoluto.

Templo de la luna, en la llanura intermedia, al norte del Huayna Picchu (la subida a ese lugar toma tres horas), representa las fuerzas femeninas que deben transmutarse y la mente.



Intihuatana “poste que engancha el sol”: donde un sacerdote “ataba” el sol para que no se alejara durante el solsticio. Esta roca también era un altar. Símbolo de la piedra filosofal “la piedra que lleva el signo del sol”, es la unión y condensación del alma, Espíritu o fuego reunido, concentrado y coagulado en la más pura, resistente y perfecta de las materias, es lo que llamamos “nuestra piedra” Esta gran empresa tiene al espíritu por guía y la materia por base.

Acclawasi “casa de los escogidos”: de aquellos que se habían convertido en reyes de sí mismos y de la naturaleza

Inti-Raymi: aquí se forma, sobre el altar, un triángulo de luz con dos círculos concéntricos, el 24 de junio, gracias a la pericia arquitectónica de los Incas, de su técnica para medir el tiempo y su profundo conocimiento de la tierra y del sol, así es como el sol cumple con la promesa de descender cada año a los hombres y traer su mensaje divino.

Kallancas (galpones para guerreros): los guerreros eran además atletas de la ciencia jinas y estaban acostumbrados a la dura brega.

Templo de las Vírgenes del Sol: en el lugar se encontraron momias, de 135, 104 eran mujeres.

Existieron entre los Incas varios animales que consideraron sagrados; como el Puma (mundo terrenal) formado en el Huayna Picchu (pico joven); la serpiente (mundo del hombre) y el cóndor (mundo del espíritu). Todo el conjunto de Machu Picchu forma la figura del cóndor en su vuelo majestuoso del oeste hacia el Hanan Pacha (mundo superior). Es por esto que algunos piensan que el verdadero nombre de esta zona es Machu Picchui (viejo pájaro). El caimán, formado por el conjunto arquitectónico, es también un símbolo importante, ya que representa al cocodrilo Sebeck de los egipcios, El Ser. Es por todo esto que Machu Picchu es considerado como un lugar elegido por el cosmos para ser una ciudad sagrada.

Enviado por: Susana Margarita Rodríguez Licea “CCQ”

“La pólvora , cuando se inflama en el arcabuz, estalla con gran ruido; así el corazón abrazado por el Divino Amor”.
Doctrina Secreta de Anahuac.

Cacaxtla

El lugar donde muere la lluvia en la tierra

Sin lugar a duda, la dualidad es indispensable para la creación, la creación que surge del absoluto, del caos, Ometecuhtli y Omecihuatl, el señor y señora de la dualidad, son éstos la representación de las dos fuerzas creadoras de las aguas que vienen a fecundar la materia, de las aguas que vienen a morir a través de un sacrificio en la tierra, eso es Cacaxtla, el gran océano de vida que muere en si mismo para dar origen a la creación a través de la dualidad, representada en todas las culturas por la pirámide del sol y de la luna, el Jakin y Boaz de la masonería secreta, el diástole y sístole que llevan el ritmo del universo, el Mahavan y el Chotavan de los orientales. Así las dos fuerzas son representadas de una y mil formas y sólo aquellos despiertos como el venerable maestro Samael Aun Weor, como un Buda, como un Krishna, son capaces de entregarnos su extraordinario simbolismo, su extraordinaria revelación para aquéllos que tienen un poco de comprensión.



El caballero águila como símbolo del agua, viene a morir en la tierra para que surja la vida, para que broten las florecillas en el campo, para que nazcan las semillas de los hombres aquí en la tierra.

Las plumas de Quetzalli se quebraron, las cuentas de joyas se rompieron, los adornos de oro se han perdido porque los Dioses siguen aquí encadenados. Ha llegado la hora de revolucionar nuestra conciencia, ha llegado la hora de comprender al espíritu y a la materia.

Es hora de la evolución interior profunda. Es hora de escuchar la trompeta del caracol de los antiguos maestros nahuas para iniciar la gran batalla del sacrificio interior.

Así lo enseñó Quetzalcoatl en su paso por Cholula, en su paso por Cacaxtla, pues se dice que 20 años estuvo en ese lugar instruyendo, enseñando el nacimiento segundo.

6.- En la plástica de Cacaxtla podemos apreciar plasmado el trabajo de los antiguos iniciados.

7.- "Cuanto morían en la guerra, o en el altar del sacrificio, iban a la casa del sol. Todos andaban unidos en una inmensa llanura. Cuando el sol va a aparecer, cuando es tiempo de que salga, empiezan ellos, entonces, a lanzar gritos de guerra, hacen resonar los cascabeles que llevan en los tobillos y a golpear sus escudos."

"Si su escudo está perforado por dos o por tres flechas, por aquellas hendeduras pueden contemplar el sol; pero aquellos cuyo escudo no tiene abertura alguna no pueden mirar al sol."

"Cuanto cayeron muertos entre magueyes y cactus, entre espinosas acacias, y cuantos han ofrecido sacrificios a los Dioses, pueden contemplar al sol, pueden llegar hasta él." (Épica nahuatl)

"Y éstos de esta manera que mueren en las guerras, son muy honrados acá en el mundo, y esta manera de muerte es deseada de muchos."

"Muchos tienen envidia a los que así mueren, y por esto todos desean esta muerte, porque los que así mueren son muy alabados."

(Sahagún, 11, 140).

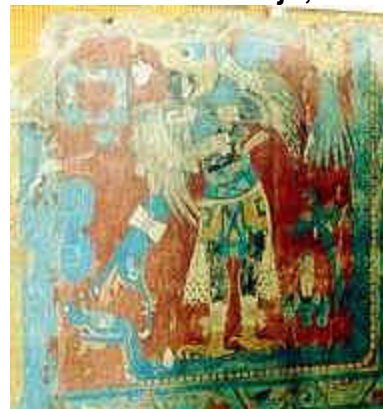
Cuanto mueren en la guerra contra sí mismos, quienes logran la aniquilación del mí mismo, lucen esplendorosos en el espacio infinito, penetran en los distintos departamentos del Reino (entran en la Casa del Sol).

Podemos apreciar los extraordinarios simbolismos en las vestiduras de los sacerdotes, la piel de tigre que representa la fiera psicológica con la que debemos escudriñar nuestro consciente e inconsciente y desenmascarar al ego en toda su falacia.

Las “cacles” de tigre, como las representadas en la vestimenta de Quetzalcoatl, indican la voluntad de continuar en el camino iniciático. La cruz de San Andrés perfectamente representada en el cinturón del iniciado, representa el sacrificio por la humanidad.

26.- Del vientre de un guerrero sale una planta con flores que representa el nacimiento de las virtudes, sus manos señalando hacia arriba indicándonos el camino para ascender. Un cántaro de agua que riega la tierra representación de la transmutación y simbolizando que para subir hay que primero bajar; dos listones a los costados, rectos, representan la rectitud en el trabajo, sobre una banda que simboliza la materia o el mundo tridimensional.

27.- Observamos a un personaje cargando un caracol y del caracol saliendo un individuo, representación de la creación, percibimos en lo alto un venado, símbolo del Ser, según los mayas, sobre tres cuentas que representan las tres fuerzas primarias de la naturaleza y sobresale trazando la cruz de San Andrés con sus piernas, se aprecia el símbolo de la estrella de Salomón por un nudo a la altura de las gónadas en tres bandas blancas que representan también la creación. Su nariguera, símbolo de castidad y su mitra con extensiones en cuyas puntas hay flores representando la materialización de lo divino.



En conclusión encontramos el trabajo de la Gran Obra pasando por sus tres aspectos: nacer, morir y sacrificio por la humanidad, encontramos una muestra de las luchas internas que habremos de tener para encarnar al Ser, es pues, Cacaxtla un centro de enseñanza para aquellos que anhelan el conocimiento de su Ser, recordemos la frase que dice “Pedid y se os dará”, “Tocad y se os abrirá”, busquemos a través de la meditación la extraordinaria sabiduría de los grandes maestros y de nuestro Ser interior profundo.

Enviado por: Ismael Moreno Luna. CCQ

*Sólo con nuestras flores nos alegramos.
Sólo con nuestros cantos parece vuestra tristeza.
Oh señores, con ésto, vuestro disgusto se disipa.
Las inventa el dador de la vida, las ha hecho descender
El inventor de sí mismo, flores placenteras,
Con ellas vuestro disgusto se disipa.*

(Cantares Mexicanos)

Huapalcalco

Lugar de la Casa de Madera.

Huapalcalco del Náhuatl Huapalli “tabla o viga pequeña” y Calli “casa”: “lugar de la casa de madera”.



En lo que observamos actualmente, descubrimos a través de los cuatro pilares de todo conocimiento, que en esta zona arqueológica se desarrolló parte de la sabiduría que la serpiente emplumada Quetzalcoatl entregará a la humanidad a través de sus hijos, los constructores, los toltecas que le dieron vida artística, científica, filosófica y mística...

Uno de los hallazgos mas sorprendentes fue el de unos yugos o “u”, uno de ellos de piedra verde el cual tenía al frente una cara como de rana de donde salía un rostro humano, cabe mencionar que en Teotihuacan, México, se emplearon mucho estos yugos. Los mayas en

Meso América los usaron para hacer cadenas especiales, esotéricas, mágicas, con el propósito de hacer llover. En el centro de la cadena se ubicaban a veces tres personas sentadas en la posición oriental de piernas cruzadas. El objeto era ayudar a las personas en el trabajo de desarrollo de sus fuegos sagrados espinales, y se les ayudaba grandemente.

Otras veces se hacían las cadenas en forma de U, se colocaban unas ranas y la tribu croaba como las ranas, para hacer llover y lo lograban, Así pues, la herradura tuvo muchos usos mágicos.

Y cerca de Huapalcalco también se encontró una efigie de Huehueteotl, el dios del fuego cuyo hondo significado encierra el secreto de utilizar sabiamente el fuego que internamente llevamos los seres humanos en cada uno de nuestros átomos, el INRI de los cristianos, que nos indica la necesidad de renovarnos física e internamente mediante nuestros fuegos creadores.

Recordemos que la pirámide representa al Ser, a lo divino bajo cualquier concepción humana, por lo que todo lo que esta alrededor nos indica el trabajo que como humanos tenemos que realizar para algún día comprender esa parte mística que tiene nuestra vida.

Así al frente de la pirámide miramos una pequeña columna o cilindro que se levanta hacia el firmamento y unos círculos sobre el suelo como especie de altar y estela.

Se piensa que aquí sacrificaban a los prisioneros o a las doncellas para ofrecer los corazones a los Dioses claro que la gran inteligencia, el Logos Solar, las fuerzas cósmicas o lo eternamente divino no necesita de la muerte de inocentes criaturas para escuchar a los humanos, esta forma de sacrificio se debió a la pérdida total de los valores y conocimientos relacionados con el autosacrificio que enseñara Quetzalcoatl; rituales estos sangrientos con los que se encontraron los conquistadores y que nunca existieron en la época de esplendor de Huapalcalco.

El círculo de roca en el suelo nos habla claramente de las fuerzas femeninas, del eterno femenino representado en las hermosas flores, en el canto de las aves, en todas las sacerdotisas druidas, griegas, persas, egipcias, aztecas, que han entablado grandes luchas, por la regeneración del hombre.

La roca circular nos recuerda el yoni femenino, la fuerza creadora a través de la cual venimos todos a la existencia.

La columna o cilindro hace alusión al lingam masculino, a la fuerza activa de la naturaleza, al eterno masculino representado en todos los varones del planeta, en los antiguos Sacerdotes Mayas, de Eleusis, de Pérgamo del mismo Huapalcalco.



Estos dos símbolos meramente alquimistas nunca faltaron entre las construcciones del México Serpentino, ambos símbolos, juntos y al frente de la pirámide nos indican la necesidad de encontrar un equilibrio entre estas dos fuerzas de la vida.

Son 4 las plataformas que componen esta pirámide y eso nos recordaría a la pirámide del sol en Teotihuacan con sus cuatro plataformas representando el IOD HE VAU HE de los hebreos la fuerza del amor, la verdad y la castidad unidas a lo eterno, a aquello.

Indica los 4 puntos cardinales, las cuatro estaciones del año, los 4 pilares de los conocimientos, los cuatro caminos, las 4 edades (oro, plata, cobre y hierro), la cruz de 4 brazos iguales, la estabilidad en todos sus aspectos.

El 4 habla de la regeneración humana, a través de la cruz en movimiento, del sabio uso de nuestras energías sexuales para llegar a darle forma a nuestra pirámide interna.

Los 8 escalones dicen que son necesarias las grandes adversidades de la vida para que nuestra conciencia se active, ya que cuando la existencia es muy pasiva no hacemos nada por comprender nuestro mundo interno y el externo, solo al pasar por fuertes crisis emocionales, es como ponemos a prueba nuestra comprensión para escalar a niveles del ser de otras octavas, es decir al desarrollo de ese conjunto de principios de la naturaleza que nos dan la calidad de seres

humanos.

Huapalcalco nos invita a luchar por restaurar nuestra naturaleza humana a través del sabio uso de las fuerzas sexuales femeninas-masculinas, y con mucha paciencia y pruebas podremos llegar algún día a la cúspide de la existencia o de la pirámide, convertirnos en auténticas mujeres y hombres solares, en el sentido más completo de la palabra, con capacidades que nos permitan trascender tragedias, crímenes, engaños, adulterios, traiciones, y cualquier situación que actualmente vivamos y que a veces llegamos a pensar no tienen solución.

He allí la importancia de Huapalcalco y aún cuando son pocos, los restos que quedan son suficientes para mover el tapete de nuestra existencia y motivarnos a luchar por nuestra propia regeneración y por la de esta humanidad.

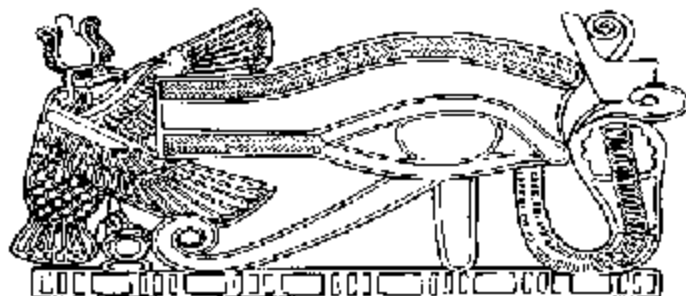
Hammurabi Luis Rivera. Tulancingo, Hidalgo. México.

“Porque es necesario que esto corruptible se vista de incorrupción, y esto mortal se vista de inmortalidad”. “Y cuando esto corruptible se haya vestido de incorrupción, y esto mortal se haya vestido de inmortalidad, entonces se cumplirá la palabra que está escrita: sorbida es la muerte con victoria”. “¿Dónde está, oh muerte, tu agijón? ¿Dónde oh sepulcro tu victoria?”

Doctrina Secreta de Anahuac.

Egipto

La Tierra de Osiris e Isis



No cabe la menor duda de que cada una de las piezas antropológicas encontradas en Egipto, la tierra de los faraones, dan testimonio de que esta gran civilización alcanzó un alto grado de desarrollo científico, artístico, filosófico y espiritual. Cada pirámide, bajo relieve, jeroglífico, monolito, tumba milenaria etc., Ofrece, en su profundidad simbólica, un sentido Gnóstico que definitivamente escapa a la interpretación literal.

Bajo ese ropaje simbólico se esconden grandes secretos que de forma trascendente arrojan luz a los controvertidos enigmas de la existencia. La sabiduría contenida en las diferentes piezas lleva un mensaje a la conciencia cuyo propósito fundamental es señalar a los hombres el camino que conduce a la liberación final.

El V. M. SAMAEL AUN WEOR, gran sabio, escritor, esoterista, filósofo y antropólogo gnóstico contemporáneo ha venido a desentrañar el gran enigma del origen y construcción de las pirámides.

Afirma de acuerdo a sus investigaciones que las pirámides fueron construidas directamente por los atlantes una civilización anterior a la nuestra denominada raza atlante y cuyos vestigios se han encontrado en el fondo del mar atlántico.

Considera que la pirámide de Keops, conocida generalmente como la Gran Pirámide, data de unos 27,000 años y las otras tienen, poco más o menos, edades similares.

Los colosales bloques de piedra con los cuales se construyeron, fueron elaborados en el mismo lugar de su construcción a través de una fórmula vegetal con la cual se podían amasar los elementos de las piedras como granito, feldespato, mica, etc.

Las dimensiones y geometría de la "Gran Pirámide" encierran un gran conocimiento, además de que también son proféticas.

La base cuadrada simboliza al mundo material y las 4 caras triangulares, nos recuerdan al triángulo que viene a simbolizar a la trimurti cristiana Padre, Hijo y Espíritu Santo.

Estas tres fuerzas primarias de la naturaleza y del cosmos deben ser encarnadas por cada criatura humana para que así pueda lograr el religare, es decir fusionarse con la divinidad.

Todas las religiones confesionales aguardan el juicio final para nuestra actual raza humana pues se sabe que anteriormente ya una raza fue destruida por un diluvio universal.

De acuerdo a la cronología y geometría de la gran pirámide de Egipto el juicio final de las naciones del mundo ocurrió ya entre los años de 1946 y 1953.

De acuerdo a la profecía nuestra época actual tiene que pasar por tres periodos: Preocupación, Caos y Muerte.

Desde la primera guerra mundial esta profecía se ha venido cumpliendo en forma dramática, en estos tiempos nos encontramos en bancarrota de todos los principios morales, hay preocupación, caos, cada día aumentan alarmantemente los crímenes, secuestros, robos, prostitución, problemas de contaminación, económicos, nuevas enfermedades han aparecido y por doquiera existe guerras y rumores de guerras.

Los sabios egipcios en su libro de los muertos conocido como “Libro de la Morada Oculta” Hablan de la vida después de la muerte, es claro que se refieren a la vida eterna que se alcanza después de la muerte. Cuando hacen alusión a la muerte no solamente se refieren a la muerte física sino también a la muerte psicológica, es decir a la muerte de Seth y sus demonios rojos que es otra representación de los diferentes Egos y que en nuestro interior cargamos ya sea (Ira, lujuria, codicia, envidia, orgullo, pereza y gula).

Es muy común encontrar en los bajo relieves egipcios a ANUBIS, representado con cuerpo de hombre y cabeza de chacal o lobo emplumado, símbolo de la justicia divina, de la suprema piedad y de la suprema impiedad de la ley. ANUBIS es auxiliado por 42 jueces asesores y es el encargado de premiar y castigar a los hombres y pueblos de acuerdo a sus obras.

Nadie puede escapar a esta santa ley ya que cada uno de nos carga en su interior a su Kaom o policía interior, encargado de anotar en cada momento nuestras malas y buenas acciones.



La colosal esfinge de 20 mts. de altura, 14 mts. de ancho y de 57 mts. de largo nos habla de los 4 elementos de la naturaleza: tierra, agua, aire y fuego.

La esfinge representa a la Bendita Madre Naturaleza y ella esta contenida toda la sabiduría. Representa y esconde los misterios del trabajo interno que se tiene que realizar para alcanzar la auto-realización íntima del Ser.

En los tiempos antiguos siempre se le rindió culto a la mujer y se le edificaron templos para adorarla. Entre los egipcios nunca podía faltar ISIS, la madre divina individual, ISIS entre los EGIPCIOS viene a simbolizar al fuego sagrado del amor capaz de eliminar cualquier defecto previamente comprendido en los 49 niveles del subconsciente. Y sin la cual seria imposible la eliminación de cualquier defecto de tipo psicológico.

A través de las diferentes piezas antropológicas, la civilización egipcia heredó a la humanidad un gran conocimiento, cuando en nuestra vida se estudia de manera práctica y conciente, es capaz de conducirnos a experimentar la autentica felicidad.

Enviado por: Pedro Rojas Luna. La Paz, B.C.S. México.

Quando todo el mundo reconoce lo bello como bello, esto en sí mismo es fealdad. Quando todo el mundo reconoce lo bueno como bueno, esto en sí mismo es malo. Ciertamente, lo oculto y lo manifiesto se generan el uno al otro. Dificultad y facilidad se complementan entre sí. Lo largo y lo corto ponen de manifiesto a su contrario. Alto y bajo establecen la medida mutua. La voz y el sonido entre sí se armonizan. El atrás y el delante se suceden mutuamente. Por ello, el Sabio maneja sus asuntos sin actuar, y difunde sus enseñanzas sin hablar. No niega nada a las innumerables cosas. Las construye sin atribuirse nada. Hace su trabajo sin acumular nada por él. Cumple su tarea sin vanagloriarse de ella, y, precisamente por no vanagloriarse, nadie se la puede quitar Tao Te King

Mitla Y Montealbán

Bensa-a. Habitantes de las nubes

Mitla y Monte Albán, lugar que habitaron los Mixtecos y Zapotecas, se hacían llamar a si mismo Bensa-A, “Habitantes de las Nubes”, misterioso nombre que nos lleva a la reflexión de lo que estos extraordinarios pueblos nos legaron.

Parecería que poseyeron conocimientos que les permitieron trascender el paso de los años y desafiar las fuerzas de la naturaleza para estar todavía hoy dándonos sus conocimientos trascendentales en silencio con sus estelas y pirámides.

Mitla y Montealbán, majestuosas metrópolis, revelan al buscador de la sabiduría los arcanos o secretos de la autorrealización íntima del Ser, pues sus constructores supieron acercarse a si mismos, conocieron a fondo sus procesos psicológicos, emocionales, intelectuales, y supieron plasmar con maestría, uniendo lo científico a lo místico, tales procesos en piedra, para dejarnos un legado a la posteridad y para que quien buscara en forma sincera encontrara estas enseñanzas.



Los mixtecos y zapotecas tuvieron una deidad principal regente que fue Cocijó. Al igual que el Dios Tlaloc de los Nahuas, Cocijó, representaba el Dios del Agua.

Si estudiamos la Antropología Gnóstica, nos daremos cuenta que los Dioses de nuestros antepasados, representaban en si mismo muchas cosas, por un lado partes espirituales de uno mismo, por el otro fuerzas, leyes, principios cósmicos, y por supuesto también grandes maestros iluminados que en otros tiempos nos develaran la sabiduría del auto conocimiento.

Así aparece Cocijó, como una representación de Nuestro Real Ser interior, por ello es que las leyendas, mitos y tradiciones, así como los códices y estelas, muestran a este Dios como el principal, y es que dentro de nosotros tenemos un Anciano de los Días, que vela por nosotros, que busca el bienestar de cada uno, y que nosotros errando el camino ya no lo escuchamos, ya no hacemos caso a los dictados de nuestro corazón, hemos entrado en una Edad negra y materialista, donde el Dios Cocijó, Nuestro Real Ser, ya no tiene la menor importancia.

Como deidad de las Aguas, nos indica la importancia de las aguas internas, de las aguas puras de Vida, si el agua es la vida para el mundo, la energía creadora que nos trajo al tapete de la existencia, es el símbolo de la importancia que tiene el aprender a cuidar, canalizar y transmutar estas fuerzas a través del recto pensar, recto sentir y recto obrar.

No podemos dudar de que también fuera un gran Maestro iluminado, que trajo a los Zapotecas y Mixtecos la ciencia esotérica gnóstica e implantó en esta región una Sabiduría Inmortal.

Especial atención se puso a los muertos, pero el error de nosotros es creer que se trataba de los muertos físicamente. El interés por los muertos se refería enfáticamente a la muerte de nuestros agregados a la psiquis.

La veneración a la muerte por estos grandiosos pueblos, se debió a que descubrieron que con la muerte de las pasiones animales, de la ira y del orgullo, de la codicia y el veneno asqueante de la envidia, lograron vivir en total armonía, paz, equilibrio y felicidad.

Es indiscutible que al saber que la causa del dolor y enfermedades era el Yo de la psicología, no podían menos hacer sino dejar ciudades completas como la de Mitla dedicadas a este factor tan importante. De hecho Mitla viene de Mictlán que traducido es “el Lugar de los Muertos”.

Entre los edificios más importantes está el llamado Grupo de la Iglesia, podemos notar al igual que en las grandes Catedrales Góticas TRES PUERTAS, indicando claramente a las tres fuerzas primarias de la creación, pues es precisamente la misión que todo ser humano tiene en este mundo y es el de encarnar en si mismo la Sabiduría del Padre, el Amor del Hijo y el Poder del Espíritu Santo, esto solo es posible si buscamos eliminar de nuestra naturaleza la mentira, el odio y el abuso de nuestras energías sexuales.

Cada vez que mentimos nos separamos del Padre, cada vez que odiamos, tenemos deseos de venganza, resentimiento, etc., nos separamos del Cristo Cósmico; y cada vez que adulteramos, que nos identificamos con la pornografía, que nos llenamos de lascivia, nos alejamos de la fuerza creadora del Espíritu Santo. Las Tres puertas nos están invitando a caminar en el sendero de la rectitud para que se manifiesten en nosotros tales fuerzas.

Los muros se encuentran decorados con miles de piedras, perfectamente talladas, se han calculado que en Mitla se encuentran unas 100 mil piedrecillas, que embonan perfectamente unas con otras. El principal decorado es el que forma las características grecas de Mitla, símbolo del Agua, del mercurio de la alquimia medieval.

Más no solo es el símbolo de la Vida, al verlas así nos da clara idea del movimiento, cosa solo posible si aprendemos primero a no malgastar esta energía cada vez que nos enojamos, cada vez que parece que nos traga la envidia, cuando nos preocupamos despilfarramos grandes cantidades de mercurio filosófico o energía creadora, cuando nos comemos vivos al prójimo.

Si seguimos por ese camino es lógico que nunca tendremos el suficiente mercurio para transformarlo y así convertirlo en Agua en Movimiento o Energía Trasmutada. Son estas grecas el símbolo del Secreto para lograr tener la fuerza suficiente para transformarnos, pues la lucha que debemos sostener contra el Enemigo Secreto que todos llevamos dentro, no es fácil.

No es sencillo dominarse ante las palabras del insultador, no es nada fácil eliminar de nuestra naturaleza la espantosa pereza que nos impide hacer nuestras prácticas de meditación, que nos aleja del servicio por los demás. Es por eso, que necesitamos del Agua en Movimiento, de la Energía Creadora Trasmutada, para lograr esta misión que tenemos en esta vida.

Otra de las construcciones más relevantes de Mitla es el Grupo de las Columnas, seis piezas monolíticas que se encuentran dentro de un gran salón. Si estudiamos el No. 6 en la cábala, encontraremos que está asociado a la relación entre un varón y una mujer, a la fuerza erótica sabiamente canalizada, es de notar que no existía la morbosidad como en estos tiempos, el sexo era considerado como lo más sagrado, como la fuerza capaz de redimirnos.

Las seis columnas expresan la fertilidad y por ello tienen forma fálica, indicando obviamente el poder de la fuerza sexual. Este bello conjunto nos dice que el Secreto de la salvación humana se encuentra precisamente en el matrimonio, en saber manejar las fuerzas que se generan entre el varón y la mujer. Nos habla que si aprendemos a llevar un matrimonio en equilibrio en todos sus aspectos estaremos muy cerca de arrancarle a la naturaleza sus más preciados secretos,

Existen tumbas cruciformes (en forma de cruz), no debemos olvidar que la Cruz fue un símbolo sagrado entre todos los pueblos de Meso América y en realidad del mundo entero. El vástago vertical es el emblema de la fuerza magnética activa o masculina, y el vástago horizontal es el emblema de la fuerza magnética femenina o pasiva.

Que una Tumba tenga forma de Cruz, nos invita a la reflexión, la tumba es la Muerte de nuestros vicios y aberraciones humanas, y con la forma de Cruz, nos indica que además de voluntad es necesaria una comprensión profunda pues sin ella no es posible la eliminación de ningún defecto, necesario es la sabia combinación de las fuerzas magnéticas representadas en la cruz para lograrlo.

Montealbán

Se traduce “Cerro Blanco”, aunque algunas autoridades en la materia piensan que debió llamarse el “Cerro del Jaguar”, animal representativo de la Sabiduría del Ser, del Fohat o Fuego Trascendente y Sagrado que habremos de despertar en el interior de nosotros mismos, si es que pretendemos de alguna forma cumplir con el propósito divino.

Cada lugar tiene generalmente una enseñanza primordial, un conocimiento para el alma, para la conciencia, para que impacte lo profundo de nuestro ser, el Pueblo de las Nubes, “Bensa-a”, la ciudad sagrada realizado en lo alto de un cerro, entre las nubes, a unos 2164 metros sobre el nivel del mar, sus deidades principales relacionadas con el Agua de Vida, nos muestran a las claras que Montealbán fue edificada para indicar el proceso de la creación misma de Universo, que como es sabido, es el mismo que debe efectuarse en el interior de uno mismo para convertirse de un simple animal intelectual en un verdadero Hombre (la palabra hombre se refiere tanto el varón como a la mujer).

El campo de la bola religiosa, ha sido muy mal interpretado por nuestros contemporáneos, algunos se han atrevido a afirmar que es el origen del fútbol, eso es el colmo de nuestro fanatismo e ignorancia. Es como si pretendiéramos poner en alguna catedral de nuestra época donde se ora y medita, una cancha de fútbol. Pero así somos en esta época de superficiales. Sin duda alguna, nos atrevemos a enfatizar que el Campo de la Bola Religiosa, mal llamado “Juego de la Pelota”, simboliza la lucha constante y eterna entre las potencias del Bien y del Mal.

Las potencias del Bien, son los valores del Ser, la sabiduría gnóstica, la verdad, el amor, la fraternidad, el altruismo, la sinceridad, etc. Las potencias del Mal, es nuestra ignorancia, nuestro fanatismo, la violencia, la lujuria, etc. Nos dicen las tradiciones que quien ganaba era decapitado, pues así tenía el honor de ir con los dioses o seres superiores.

Cosa que sin la antropología gnóstica es entendido de la forma más equivocada. Claro, quien en el campo de la vida diaria, lucha contra sus potencias tenebrosas y sale victorioso, obviamente muere en si mismo, y nace para el espíritu, es decir, queda decapitado. Con la capacidad de poder ver y oír lo que sucede en la naturaleza en todas sus dimensiones despertará realmente a lo que es real.

Mucho es lo que se ha especulado acerca de los danzantes de Montealbán, aseguran algunos, inclusive, que se trata de prisioneros a los que les fueron mutilados los órganos sexuales, algunos otros que se trataba de enfermos, deformes.

Pero volvamos a la reflexión, construir un Templo Sagrado dedicado a la oración, a la meditación, a los rituales sagrados y poner en ellos ¿prisioneros mutilados o personas enfermas? Permítasenos proponer mejor la idea de que Montealbán fue construido para enseñar la forma en que se creo el Mundo y el Universo.

Algunos de los llamados danzantes, más bien se encuentran en la actitud en que algunas estelas y códices nos muestran a la mujer indígena en actitud de parir, de dar una nueva vida.

Si analizamos algunos de estos personajes, vemos que tienen los dos órganos sexuales a la vez, es decir son andróginos, como bien señalan los libros de antropogénesis (libros que relatan el origen del mundo), siempre se destaca que el ser humano, en un principio, fue macho y hembra a la vez, basta recordar la Biblia: “...y Dios creo a Adán, Macho y Hembra a la vez”.



Parecieran estos personajes como flotando, -de ahí su nombre de danzantes-, como en las aguas primordiales de vida, el caos o la Gran Madre. Diríamos que son los mismos Elohim o Cosmocratores (Creadores de Mundos) que en el Espacio de la Gran Madre, daban vida a todo lo existente. Se trata de la Cosmo-Visión de los Zapotecos de cómo fue creado el mundo. Conocimientos bastante elevados, símbolos de un avanzado conocimiento de si mismos, de la naturaleza, del Universo pero en todos sus aspectos.

Cerca de 200 tumbas se han encontrado en Montealbán, clara muestra de que la muerte era considerada como sagrada. Conocían a fondo los estados posmortem, como lo conocían en el Tibet oriental, además sabían acerca de la Sagrada Muerte base fundamental para todo posible desarrollo íntimo, -es decir- la muerte de las pasiones animales. Uno de los más extraordinarios descubrimientos, fue el de la Tumba no. 7, lleno de joyas de oro.

El oro tenía para los antiguos un significado religioso, no lo veían como nosotros relacionado al poder, lo asociaban con el espíritu, con el Sol, con la Verdad, con las virtudes del alma, con los grados que alcanzaba internamente. No era por ostentación o vanidad, sino tales adornos eran por que a través de grandes súper esfuerzos íntimos y toda una vida de trabajo en servicio por los demás, se lo habían ganado.

Entre las joyas más representativas se encuentra el Dios Xipe Totec, Nuestro Señor “El Desollado”, Dios de la Primavera y de la lluvia nocturna bienhechora. Se cuenta en las leyendas que se desolló (se quitó la piel) para con ella alimentar la tierra y dar frutos y plantas en abundancia.

Indiscutiblemente nos habla del sacrificio o Sacro – Oficio, del sagrado oficio, el cual consiste en sacrificar hasta nuestros mismos sufrimientos, para que se de la vida. Bellas oraciones aún existen dedicadas a este Dios pidiendo la abundancia en cosechas, pues nuestros antepasados, sabían que la naturaleza es algo lleno de vida.

Una de las piezas más renombradas a nivel mundial, Mictaltecuhtli, es el Señor de la Muerte ; su cabeza es una calavera, es el Dios del Mictlan o región de los muertos slegorizando enfáticamente el Culto a la Muerte, pero no olvidemos que si bien conocían todos los procesos después de la muerte, que hoy por nuestra inconciencia desconocemos, sin duda alguna quisieron poner énfasis en la Base de todo posible desarrollo espiritual, y esa es la muerte del Yo.

El misterio envolverá al pueblo de las nubes quizás por muchos años más, en Mitla y Monetalbán lugares donde el tiempo parece que se ha detenido, donde el arte y la ciencia se han conjugado sabiamente en cada piedra y estela, en cada glifo y códice.

Las nubes del misterio solo podrán ser despejadas para ver la luz radiante del Sol que es nuestro Ser, si descubrimos que a Mitla y a Montealbán debemos vivirlas en nuestra vida cotidiana, muriendo en si mismos y creando el universo interior ya que las leyes que están plasmadas en estas extraordinarias zonas arqueológicas son las mismas leyes con las cuales, si las aplicamos, habremos de formar dentro de si mismos al Ser Interior.

Enviado por: María Guadalupe Rodríguez Licea. Comisión Internet. México.

“-Esas comidas y bebidas, al par que vuestras ardientes pasiones, son las que así os tienen, hijos, tan torpes y pesados. Ellas son las que no os permiten llegar a ver el lugar donde Viven nuestros antepasados, y os acarrean una muerte prematura, En fin. Sabed además que todas esas riquezas que ahí traéis, Para nada nos sirven acá, dónde sólo nos rodea la pobreza la llaneza”.

Doctrina Secreta de Anahuac.

Chichén-Itzá

La boca de los Cenotes de los Brujos o Magos de Agua

Los Mayas fueron sabios en medicina, astronomía, matemáticas, cronología, grandes magos, cabalistas y alquimistas, su filosofía se cimentó en el unimismo, donde no existía el TU, sino mi otro YO, consideraban a todos los seres humanos como parte de sí mismos y como parte de un todo único. La zona arqueológica se encuentra en la parte central norte de la península de Yucatán a 120 Km. de la ciudad de Mérida. Según algunas crónicas, los Itzaes eran mayas del viejo imperio, el nombre se traduce como “Brujo (mago) del agua” y Chichén Itzá como “La boca de los cenotes de Itzá”

Este centro ceremonial tiene restos de monumentos de las épocas maya y la maya-tolteca. Es en Chichén Itzá donde mejor se deja ver la influencia tolteca, quienes comandados por Quetzalcoatl, llegaron a esta ciudad que a partir de entonces conocerá un extraordinario renacimiento. Quetzalcoatl se convierte en Kukulcan, el Dios que los mayas veneraron durante siglos.

La serpiente emplumada es el símbolo de toda la obra que debemos realizar en nosotros mismos, deberemos transformarnos en serpientes de sabiduría en base a la eliminación de los defectos psicológicos, luego ser devorados por el águila del espíritu y convertirnos en Quetzalcoatl o Kukulcanes y así cumplir con nuestra misión que tenemos en la vida, regresar a lo divinal.

El florecimiento maya-tolteca hacen de Chichén Itzá una de las ciudades precolombinas más suntuosas e importantes. Edificaciones de gran relevancia en este centro son: La Pirámide del Castillo, El Juego de la Pelota, las Plataformas de Águilas y Jaguares, la de Venus, el Templo de los Guerreros, las Mil Columnas, el Caracol u Observatorio.

En el centro de la nueva ciudad, se encuentra El Castillo, la gran pirámide-templo de Kukulcán, con sus cuatro grandes escalinatas axiales, formando cruz. Para el pueblo maya ésta era un símbolo de redención y no de sacrificio. Sin duda alguna los mayas supieron plasmar el camino a seguir y dejaron en este grandioso monumento la incógnita más grande de todos los tiempos: ¿De donde venimos? ¿Hacia donde vamos? ¿Cuál es el objeto de nuestra existencia? Los mayas sí sabían su origen, sabían de donde venían y hacia donde iban, nosotros andamos sin rumbo, debemos encontrar el camino. Cada año en el equinoccio de primavera, el Dios Sol, Kukulcan, acude a la cita, observamos su descenso a la tierra y posteriormente el ascenso al cielo, a las dimensiones superiores.

Quetzalcoatl-Kukulcán es esa fuerza cósmica que nos da vida y nos transforma radicalmente. Los movimientos del Sol están relacionados con el trabajo que el adepto debe de llevar a cabo en su interior. Nace el Cristo como un niño un 24 de diciembre, en el solsticio de invierno, se detiene para ascender y en primavera culmina con el florecimiento de un nuevo hombre que debe descender para dar luz y vida. Cada escalinata cuenta con 91 escalones, en total 364 más uno que está a la entrada del santuario principal que representan los grados de la circunferencia y el año solar maya. Los 9 escalones en declive vienen también a simbolizar el reino de Ultratumba llamado Xibalba.

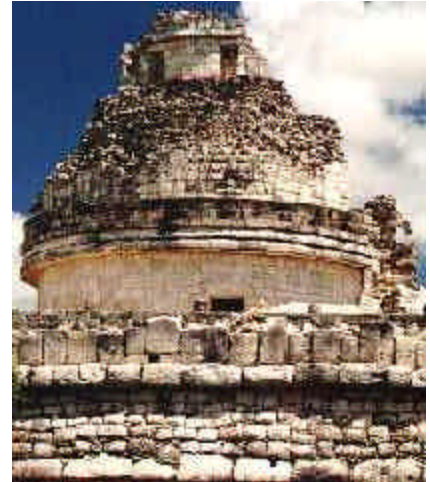
Otro conjunto impresionante es el Templo de los Guerreros y las Mil Columnas, su construcción es muy parecida al Templo principal de Tula, llamado el santuario de Tlahuizcalpantecuhtli: “El dueño de la casa del alba”. Las mil columnas son la representación de las partes del Ser, cada parte del Ser individual, es auto-conciente y hasta autónoma. Cada una de ellas ejerce determinadas funciones; lograr la integración del Ser es el mayor anhelo de todo iniciado.



EL CARACOL U OBSERVATORIO

Este edificio es sorprendente debido a su elevada estructura cilíndrica, bautizada con el nombre de Caracol debido a su organización interna en forma de círculos concéntricos. La planta corresponde a tres cilindros concéntricos separados por bóvedas anulares. En el interior un estrecho pasaje en espiral da acceso a la cámara superior que está provista de 4 pequeñas ventanas.

A la luz de la Gnosis podemos entender que este edificio está dedicado al Absoluto. El Espacio Abstracto Absoluto con sus tres aspectos bien definidos es la causa de todo lo que es, ha sido y será, en la cultura Azteca lo llamaban la región del misterio, el que nunca muere, lo eterno, creador de los cielos y la tierra, de todo lo visible e invisible. Tenemos que acabar con el proceso del yo para entrar al Absoluto, a la dicha sin límites y eterna, batallar, luchar, sufrir y al fin liberarse.



Este santuario nos indica también la ley de la Trasmigración de las Almas enseñada por Krishna y la Metempsicosis expuesta por Pitágoras en Grecia. Obviamente esta Ley se desarrolla y desenvuelve en la línea espiral de la vida. Según la Ley de Recurrencia todo vuelve a ocurrir, ya en espiras más altas o más bajas, si no evolucionamos entonces involucionamos. La espiral es la curva de la vida y está siempre simbolizada por el caracol.

No podemos dejar de mencionar el Muro de Calaveras, como los Tzompantlis de los nahuas, eran hileras de calaveras de los sacrificados. Símbolo de la muerte de sí mismo, para lograr la inmortalidad. Los defectos deben ser reducidos a polvo, quemar la semilla y ascender a los cielos. En el Decapitado la cabeza ha sido reemplazada por 7 serpientes que simbolizan la conciencia despierta, equivalente a luz y sabiduría, las 7 virtudes, los 7 grados de poder del fuego. Representan a Quetzalcoatl-Kukulcán victorioso.

Quetzalcoatl llegó de Venus y regresó a Venus, la estrella de la tarde representa al alma de Quetzalcoatl, ascendió al cielo, dicen los ancianos que se transformó en una estrella, en la estrella que brilla en el alba... Muy importante es Venus en su aspecto esotérico, representando la fuerza del amor, el sacrificio de los Dioses que descienden de esferas superiores para ayudar a la pobre humanidad doliente a convertirse en hombres auténticos, en hombres y mujeres verdaderos.

Otro de los principales dioses de la Teogonía Maya es Chac, Dios de la lluvia, por todas partes hay máscaras de este Dios. En el iniciado, simboliza a las aguas puras de vida, el mercurio de los sabios, es el trabajo que nosotros debemos de llevar a cabo con nuestras aguas espermáticas.

En la Teogonía maya, el ave y la serpiente figuran como creadores sexuales del Universo, Tepeu y Gucumatz. Dos dioses que intervienen en la creación, uno da la vida y forma al hombre y otro que da la conciencia. El ave representa al espíritu universal de vida y la serpiente al fuego sexual del Tercer Logos. La serpiente llamada también “can” entre los mayas, representa al Cristo Cósmico, infundiendo conciencia en todos los organismos. El quetzal de los mayas es la serpiente emplumada, el pájaro serpiente. La civilización maya es sin duda una de las más prodigiosas culturas que nos han precedido, un pueblo con nobleza, característica de reyes y príncipes, con un profundo y místico amor por la humanidad que los lleva a dejar plasmada su sabiduría en cada pirámide, en cada piedra, en sus textos sagrados, códices, etc. para las generaciones futuras a los hombres de buena voluntad.

Enviado por : María Guadalupe Licea Rivera. San Luis Potosí.

“Ni siquiera los mayas pudieron rechazar el grandioso culto al Cristo cósmico, a nuestro señor Quetzalcoatl; Incuestionablemente la religión Nahuatl, lo mismo que la maya y la tolteca están impregnadas de tremenda sabiduría divinal...” Samael Aun Weor

Tajín

“Rayo o trueno”

La zona arqueológica del Tajín que se encuentra ubicada al norte del estado de Veracruz, México, en medio de la selva tropical. Fue construida por una cultura anterior a la totonaca.

En sus tiempos de esplendor (hacia 1100 d.c.) no había edificios ni templos que no estuvieran decorados por esculturas y pintados de brillantes colores que a distancia sobresale un intenso color rojo.



Tajín en lenguaje totonaca significa “rayo o trueno”. Cuenta la antigua leyenda que los totonacas decidieron amarrar y atar al dios Tajín con el arco iris en las profundidades del mar y que es vigilado por 12 ancianos, cuando una doncella traiga una flor de vainilla y la arroje al mar se liberará el Dios Tajín.

Simboliza al padre que está en secreto, tiene poder sobre los elementales de la naturaleza. El arco iris es el mercurio de los sabios, la energía creadora que hay que saber trabajar para desencadenar al dios Tajín. La doncella simboliza el eterno femenino, el amor tan necesario para liberar a nuestro Ser.

Sin embargo el Tajín es de tiempo mucho más atrás y de una cultura diferente a los totonacas, sus edificios estaban pintados en tonos rojo (el cristo), azul (Padre), verde (la naturaleza) y amarillo (El espíritu santo).

El patrón arquitectónico consiste en edificios de base cuadrada o rectangular con uno o varios cuerpos superpuestos recordándonos que es el recto pensar, recto sentir y recto actuar y el triángulo las tres fuerzas primarias de la naturaleza, tan necesarias para toda creación tanto interna como externa.

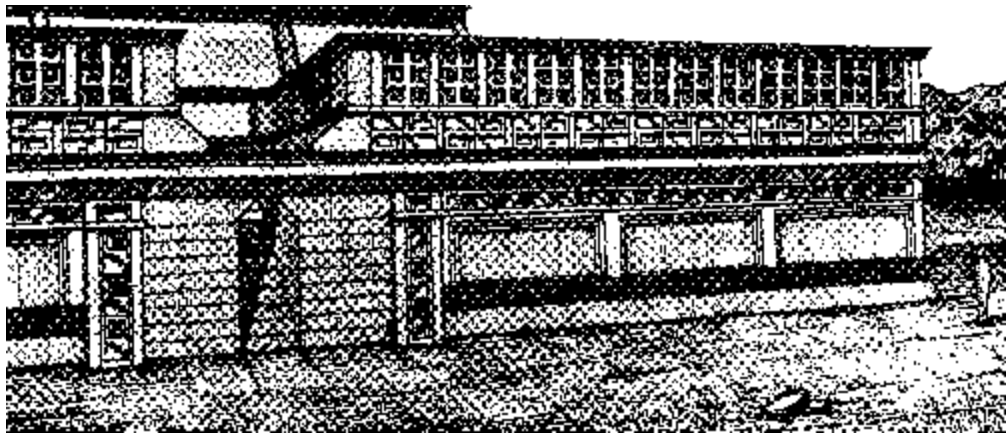
Entre las partes más importantes se encuentra el Edificio de las columnas que está situado en el extremo norte sobre la parte más alta del sitio, llamado de ésta forma por sus cilindros monolíticos y que alguna vez formaron, superpuestos, tres columnas para sostener un pórtico. Estas piezas describen bajorrelieve relatos de hazañas protagonizadas por personajes ataviados como guerreros o como jugadores de pelota, llevando a cabo luchas, ceremonias del fuego nuevo y sacrificios, representando las luchas batallas que hay que realizar en nuestro interior para poder liberar a nuestro Ser a través también de los sacrificios, haciendo énfasis en saber sacrificar nuestros deseos de ira, lujuria, pereza, envidia, etc.

El Edificio 1 estaba dedicado a una gran Deidad cuyo aspecto es una figura ricamente ornada con arreglos de plumas y compuesta por el cuerpo descarnado de un animal y una cabeza también en perfil con poderoso hocico cuyo ojo exhibe un abultamiento pintado en verde seco que termina en forma de gancho, esta gran Deidad es el Dios Tajín, el estar descarnado indica el conocimiento de la muerte del ego, con la cual se adquiere el tocado de plumas simbolizando al Ser, al Espíritu. El poderoso hocico es el poder del Verbo Creador. El ojo nos viene a simbolizar el Ojo del Padre que todo lo ve.

El edificio A llama la atención por su fachada que describe una falsa escalinata que se asemeja en la fachada principal de la pirámide de los Nichos. La falsa escalinata simboliza la infinidad de peligros y pruebas que existen para seguir por el camino recto, el camino de la liberación de la conciencia. Cuántas desviaciones existen si no se tiene la conciencia despierta y el estado de alerta novedad.

El Área ceremonial está constituida por la Plaza del Arroyo, la Pirámide de los NICHOS y el Juego de la Pelota.

La pirámide de los Nichos es el edificio más conocido del sitio, llama la atención por su calidad y estética de su arquitectura. Cuenta con 365 Nichos lo que le otorga un valor simbólico asociado con el calendario solar que tal vez representaban por medio de ésta pirámide, así como los mayas y aztecas.



El Tajín cuenta con 17 juegos de pelota que son las intensas luchas del bien y el mal, el número 17 en cábala habla del número de la esperanza y que puede resumirse con el axioma “Unos hombres piden señales para creer, y otros piden sabiduría para obrar; más el corazón esperanzado lo tiene todo en su esperanza”.

Una danza típica de ésta región es la “danza de los voladores” de Papantla, por ser éste el lugar adonde se remontan sus orígenes.

La danza se desarrolla de la siguiente manera: cinco hombres vestidos de guacamaya suben a un palo o mástil que clavado en el suelo se eleva a 15 metros de altura, en el tope del mástil se halla un bastidor de un metro, cuatro de los hombres se colocan uno a cada lado del cuadro, se amarran una cuerda a la cintura que está a su vez enrollada en el cilindro que sostiene al bastidor y de la que quedan pendientes una vez que se lanzan al vacío, el 5º hombre es el maestro de ceremonias quien se queda en la cima del palo tocando y danzando los “13 sonos del volador” a la vez que va saludando a los cuatro puntos cardinales, límites del universo donde reina el dios Sol. Una vez terminado se sienta y da comienzo el vuelo de los danzantes, quienes simplemente se descuelgan con la cabeza abajo y las piernas cruzadas y con su propio peso hacen girar el mortero y la soga se va desenrollando lentamente, simulando a pájaros que descienden en espiral hasta tocar el suelo.

Este era un ritual de agradecimiento al Árbol de la Fecundidad. Es un ritual de transmutación donde el palo simboliza la columna vertebral con sus cordones ganglionares conductores de la electricidad suprasexual. El número cinco representado por los 5 voladores tiene varios significados: El rigor de la ley, el karma, la iniciación, la sabiduría, los cinco aspectos de la Madre Divina, los cinco elementos. Las 13 vueltas que dan los danzantes una vez que se han lanzado al vacío y antes de tocar el suelo nos recuerda el Arcano 13 La inmortalidad, lograda a través de los sacrificios y la muerte psicológica.

Por medio de esta manifestación artística se entregaba el conocimiento a la conciencia.

En la zona Arqueológica del Tajín encontramos plasmado en sus pinturas y arquitectura el trabajo que hay que realizar con las aguas de la vida, para poder liberar a nuestro Ser, llevando a cabo el trabajo en forma conciente y con voluntad para que las fuerzas del mal no nos absorban y salir triunfante.

Diversas obras.

Quien conoce a los demás es inteligente. Quien se conoce a sí mismo tiene visión interna. Quien conquista a los demás tiene fuerza; quien se conquista a sí mismo es realmente poderoso. Tao Te King

Angkor

Angkor Wat

Conjunto de Templos hindues y budistas localizados en Angkor en Camboya.

El complejo arquitectónico de Angkor Wat (que significa Templo de la Capital), es la obra cumbre de la civilización Khmer (Jemer); fue empezado a construir en el reinado de Suryavarman II (ac.1112-1150) como tumba para este monarca y como templo dedicado a Vishnú.

De gran importancia son las numerosas esculturas que decoran el templo, que están alrededor de todos los muros de las galerías, en las que se relatan temas iconográficos de la mitología hindú, siendo el relieve continuo más extenso en el mundo.

WAT

Esta singular construcción formada por cinco torres que están representadas en la bandera nacional de Camboya y simbolizan los cinco picos del Monte Meru, es la casa de los Dioses en el universo hindú.

El Angkor Wat es solamente uno de las varias docenas de monumentos construidos por los Khmer en los alrededores de Siem Riep entre los años 800 y 1300 DC.

El complejo central se debía transformar en una isla muy impresionante cuando el inmenso foso poco profundo que lo rodea se inundaba.

Esta columnata encierra el templo interior que resguarda aproximadamente 1200 metros cuadrados de exquisitas esculturas en bajo-relieve, representaciones de eventos inspirados en las epopeyas hindúes del Mahabarata y Ramayana, así como también de historias míticas de la dinastía Khmer.

PROHM

Ta Prohm fue construido por Jayavarman II aproximadamente en el año 1200 después de Cristo, cuando el budismo estaba predominando.

Esta entrada es un vestigio de la pared externa, de 600 por 1000 metros, que en su día encerraba el templo.

PREAH KHAN

Angkor Thom, la última capital del imperio Khmer, fue también construida por Jayavarman VII al final del siglo XIII. Era una ciudad fortificada de 3 Km. por 3 Km. y en cuyo centro se encuentra el templo Bayon, el palacio real y otros monumentos menos importantes hechos de piedra. No queda nada del resto de la ciudad que estaba edificada de madera.

BAYON

El templo Bayon se encuentra en el mismísimo centro de la ciudad fortificada. Destaca la estatua de Buda en el santuario con las modestas ofrendas que hacen los lugareños.

En este recinto sagrado de Bayon de Angkor Thom y su increíble salón de los espejos, donde el rostro de Jayavarman VII aparece en las cuatro caras de las 54 torres que ascienden paulatinamente hasta tocar casi el cielo, así como el detalle de las Apsaras, las célebres bailarinas de la corte Jemer.



Sobre un ancho puente las cabezas talladas de 54 dioses y 54 demonios se ponen firmes para recibir al visitante. En lo más alto de la gran puerta el rostro impresionante de Jayavarman VII, el amo y señor de vidas y muertes, que en el siglo XII construyó Angkor Vat, la capital del imperio Jemer, se proyecta hacia los cuatro puntos cardinales para avisar al viajero que está en el centro del universo.

Mil templos esparcidos en poco más de doscientos kilómetros cuadrados de jungla camboyana. Entre los siglos IX y XII, una docena de reyes jemerres edificaron, entre los montes Kulen y el lago Tonle Sap, una sucesión de capitales, como Angkor Thom, que llegó a albergar a más de un millón de personas en su época más floreciente.



Sus cinco torres simbolizan el centro del universo hindú. Hay que empezar a verlo muy de mañana, cuando todavía los rayos del sol no han hecho su aparición; está rodeado de murallas y de un foso que antaño estaba repleto de cocodrilos y que ahora sólo se llena de agua en la época de las lluvias. Si madrugas puedes oír los cánticos de los monjes budistas, con sus túnicas color naranja.

La calidad artística tallada en piedra, e inspirada en el Ramayana y en las titánicas guerras entre los hombres y los dioses bajo formas de animales, es simplemente irrepetible, de una belleza sin igual y única en

el mundo por su tamaño: casi 1.600 metros divididos en ocho paneles.

Cabe destacar la narración que transcurre por la pared de la galería sur, el juicio de Rama, donde se pueden apreciar las descripciones divididas de la vida en el cielo, parte superior del mural, y en el infierno, parte inferior. También El batir del océano de leche, donde se describe cómo los dioses y los demonios dan caza a una serpiente para elaborar el elixir de la vida.

Un templo importante y diferente es el de BANTEAY SREY, templo rosa (por la piedra utilizada para su construcción), el de la mujeres, Apsaras o bailarinas sagradas, Ninfas celestes, viva representación del eterno femenino al que se veneraba.

Desde su comienzo, la religión hindú tuvo tres dioses principales: Brahma el creador; Vishnú el conservador y Siva el destructor. Trimurti que simboliza los tres estados activos del alma universal y de las tres fuerzas eternas de la naturaleza.

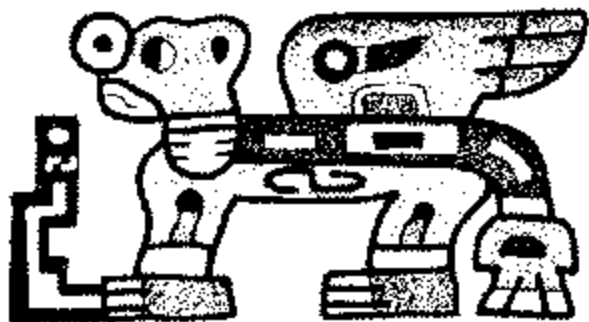
No debemos dejar de mencionar la profunda veneración y respeto de este pueblo hacia la Divinidad, erigiendo grandiosos templos para honrar a sus Dioses, como toda humanidad religiosa.

“Porque existe en todas partes y en todo momento, Se le llama eterno. Por que no tiene mancha ni defecto, se le llama puro. Continuamente vibra de dicha en el corazón de todos.”

Swami Muktananda

Tiahuanaco.

Lugar de Dios



Los mitos expresan la verdad del espíritu, no pertenecen al pasado, son realidades que debemos vivir en el interior de cada uno. La Religión andina esta basada en el culto a la Divinidad, esté representada por el Sol, a quien llamaron Inti. Tiahuanaco fundado a las orillas del Lago Titikaka, el lago más alto del mundo, a casi 4000 metros sobre el nivel del mar, con forma visto desde el aire, de Puma, precisamente el animal sagrado de estos pueblos, lo relacionaban con la sabiduría, con la fuerza creadora, con lo sagrado.

Misterios, enigmas, recuerdos de una civilización aún no comprendida por la actual humanidad. Dicen las leyendas que Viracocha, el Dios creador, empezó la vida precisamente en este lugar sagrado. Pensemos en Cuzco con sus grandes paredes de bloques de varias toneladas, en Ica Perú, existe la famosa Biblioteca de Piedra, en las líneas de Nazca, en Machu Picchu, enclavada en lo alto de las montañas, todo esto nos habla del portento de sus conocimientos ancestrales.

No podía faltar en esta misteriosa región la Zona Sagrada de Tiahuanaco, donde existen reminiscencias de PIRAMIDES, y lozas de roca de hasta 100 toneladas, ¿Qué manos las construyeron?, ¿cómo fue posible esto?... A la luz de la Gnosis, es posible explicarlo, indudablemente.

Las tradiciones incaicas y anteriores a esta, nos hablan de una gran destrucción de una humanidad, debido a que ésta se alejó de los principios eternos y sagrados, que cayó en degeneración y corrupción, muy similares –por cierto- a las que actualmente vivimos, entonces fue destruida.

Mas como en otras tradiciones se envía un mensajero para avisar de esto y es rescatado un grupo selecto, en un arca, tal arca es el conocimiento de regeneración, las claves, técnicas y procedimientos para lograr reivindicarnos como auténticos seres humanos.

Es asombroso que en la cultura tiahuanacota se observe lo mismo que en la cultura Hindú, a miles de kilómetros de distancia y lo mismo aparece en la Biblia que entre los mayas. Encontramos el origen de Tiahuanaco en la antigua Atlántida, es por ello que en ciertos jarrones encontrados en esta ciudad, decía “emitido en el Templo de Paredes Transparentes”, que era la antigua tesorería nacional Atlante.

El fundamento de esta portentosa cultura tiahuanacota se encuentra asociada al Jaguar, este animal símbolo de la astucia y fiereza que es necesaria para combatir al mi Mismo, al Si mismo, al Yo de la Psicología Revolucionaria, pues no es con bonitas palabras, o bellos discursos, como vamos a lograr el despertar de nuestra conciencia, sino a través del valor que muestra el jaguar; así mismo debemos tener el valor de enfrentarnos a si mismos, pues cualquiera puede ver el defecto ajeno, pero solo los auténticos jaguares o pumas de la psicología gnóstica pueden verse a sí mismos tal como son. Y este es el fundamento de cualquier posible transformación integral.

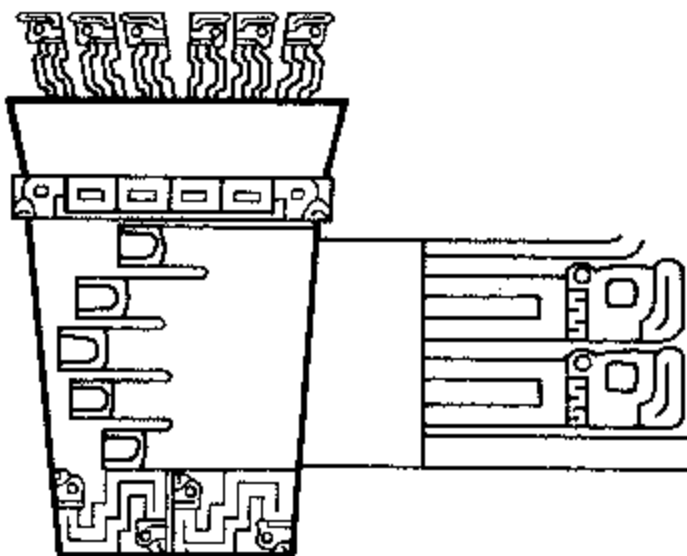
En Tiahuanaco se encuentra un conocimiento extraordinario, tenemos el templo semi sumergido, llamado así por encontrarse bajo el suelo, como invitándonos a descender, a bajar a nuestras profundidades psicológicas, para trabajar con la raíz del mal, para que ésta pueda ser erradicada de si mismos.

Nos dejan plasmado en piedra a la par que los muros de cráneos de Chichén Itza, entre los mayas o el templo Mayor en México, la necesidad de decapitar, de destruir los elementos Psicológicos indeseables, representados en este templo por las decenas de cabezas, encontradas aquí. Nos hablan en silencio, de la urgencia de eliminar lo que nos hace tan inhumanos.

Tanto en este templo semi subterráneo, como Kalasasaya, templo que se encuentra junto a este, existen monolitos (es decir) esculturas realizadas en un solo bloque de piedra, con grandes enseñanzas bellamente esculpidas o moldeadas, ya que como afirma el maestro Samael Aun Weor, conocían los Atlantes el secreto para amasar rocas. Cada uno de ellos muestra generalmente a un puma-hombre, extraña simbiosis solo entendible a través de los misterios esotéricos.

El Puma es el real Ser interior profundo, el Puma Hombre es el ser humano que ha logrado encarnar en su naturaleza íntima al Espíritu Universal de vida, portento logrado solo a través del trabajo interno en los tres factores de la Revolución de la conciencia.

En su mano vemos un “Keru” o vaso sagrado, símbolo de la Fuerza Magnética Sexual Femenina, de él emergen 6 serpientes, dando entender la sabiduría con la cual debe aprenderse a manejar esta fuerza extraordinaria. Es el mismo Santo Grial que tan afanosamente buscaron los Caballeros Templarios.



En la mujer significa el cuidado y transformación de sus energías, en el varón representa a su sagrada esposa y compañera. En la otra mano observamos un Báculo, símbolo este de la lanza sagrada, de la espada, de la fuerza magnética ahora de tipo masculino.

Estos símbolos nos hablan de aprender a manejar las fuerzas del matrimonio, las fuerzas del hogar, la sabiduría y el amor.

Quizás lo más representativo que ha llegado a nuestros días es la famosa Puerta del Sol, realizada en una sola piedra, con

peso de más de 12 toneladas, es una magnífica pieza que nos invita a penetrar en la sabiduría solar o del espíritu, la Sabiduría del Ser. La puerta es la invitación a todos los seres humanos a adentrarse a la Verdad, a la Luz, al conocimiento, a la humildad, a la diligencia, al Amor, representados por esta excepcional piedra.

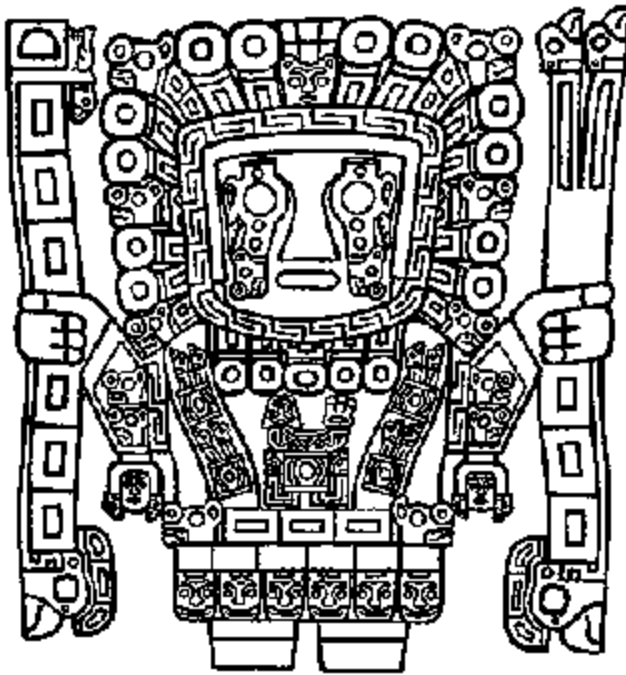
Tiene en su parte posterior 48 seres alados, que junto con Viracocha, nos dan las 49 partes del Ser, ya que aquí Viracocha significa la parte más elevada del Ser, el Anciano de los días. Y del cual una llama, se desdobra en otras 48 partes, dando las 49 partes del Ser autónomas e independientes que nos auxilian en el trabajo por la auto realización.

32 de estos seres alados son hombres – Cóndor, símbolo a su vez del espíritu, de la mística que debemos poseer para lograr realmente nuestro objetivo, un ser humano sin espiritualidad es como una flor sin aroma, nos corrompe, nos lleva a los más altos grados de degeneración.

Estos hombres águila a su vez con su cuerpo forman la Swástica, o Cruz en movimiento, simbolizando la sabia transmutación de las energías creadoras.

16 de estos hombres alados, son hombres – puma, diciéndonos que es nuestro deber equilibrar la espada y la balanza, la sabiduría y el amor, la justicia y la misericordia.





Viracocha Hombre Sol. Indiscutiblemente es el símbolo de lo divinal, tanto en el Macrocosmos como creador de todo lo que es, ha sido y será, como en el Microcosmos, símbolo del Ser, del íntimo, y del Ser Humano autorrealizado. Su cabeza está adornada por rayos solares, pues el Sol siempre ha sido el símbolo de la Luz y sabiduría, el dador de vida, cada rayo a su vez tiene terminaciones insólitas, como las cabezas de puma. Siete de las 24 terminaciones son en cabeza de puma, indicando los siete cuerpos y sus correspondientes 7 fuegos sagrados que el ser humano tiene la misión de despertar. Se observa en sus ojos lágrimas, al igual que el Pentagrama Esotérico.

Dicen las tradiciones andinas que sus lágrimas fertilizan la tierra para dar vida. Aseguran también que es el dolor de ver a la humanidad corrompida y alejada del propósito divino.

A la luz del gnosticismo universal se nos muestra la imperiosa necesidad de la **COMPRENSIÓN** sin la cual es imposible destruir nuestros defectos, sin la cual es imposible aprender a **AMAR**.

En la parte central encontramos al puma sagrado, encima de una piedra cúbica y ésta a su vez en 2 serpientes; el puma es el fuego sagrado, la piedra cúbica el sabio uso de las fuerzas creadoras, y las dos serpientes el binario serpentino que se encuentra en la parte interna del ser humano, canales tetradimensionales a través de los cuales es posible transmutar nuestras energías. Es el emblema tiahuanacota de la Piedra Filosofal de los alquimistas medievales.

Como trofeos dos cabezas decapitadas, implicando que se requiere pasar por la muerte de nuestros defectos, para poder llegar a nuestro Ser. Cabezas de águila, símbolo de la espiritualidad trascendente, de buscar la mística extraordinaria, la ética superior, producto de un trabajo profundo sobre si mismos.

4 serpientes con cabeza de puma y 4 con cabeza de cóndor, nos hablan de los procesos iniciáticos, de los 8 años de Job o paciencia que debemos tener para lograr el auto conocimiento, se encuentran en la base del Dios Solar, diciendo precisamente que solo a través de largos trabajos pacientes es posible la Auto Gnosis.

Encerrado dentro de éstas, como lo está en si mismo, el Fuego Sagrado, y que necesita despertar a través de los encantos del amor y los valores del corazón.

En cada una de sus manos un báculo, por ello llamado por muchos autores, como el Señor de los dos báculos.

El de la derecha remata con una cabeza de Cóndor, recordándonos la fuerza masculina, positiva, la columna espinal, el poder que se obtiene del trabajo realizado sobre si mismos, pues quien se domina a si mismo, tiene el poder de dominar la misma naturaleza.

Corresponde a la columna Jakin del templo de Salomón Rey, pues en la mano izquierda sostiene un báculo con la misma terminación en cóndor, pero en la parte posterior están dos serpientes, aludiendo claramente al arcano no. 2 o Columna Boaz del Templo de Salomón, símbolo de la Mujer, del Eterno Principio Femenino Divinal.

Son pues los dos báculos las dos columnas del templo, el hombre y la mujer, quien aprende a equilibrar estas fuerzas, tiene el dominio de si mismo, y el secreto de la Auto Realización íntima del Ser.

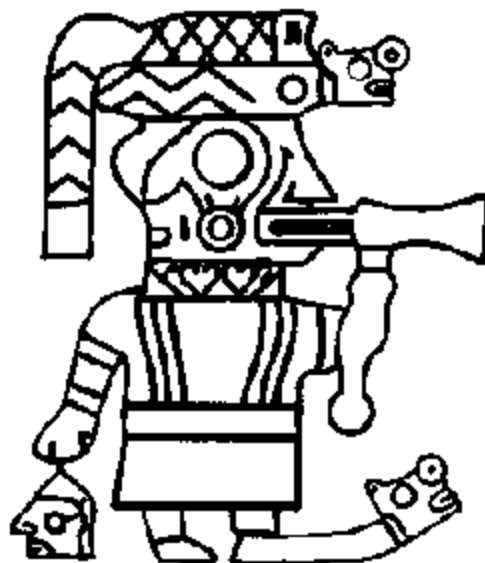
En la parte inferior encontramos los heraldos, los mensajeros, tocando una especie de trompeta o instrumento musical, símbolo claro del deber que tiene todo ser humano de esparcir la luz, la palabra, el conocimiento a sus semejantes para que cada uno pueda tener la capacidad de liberarse de las cadenas del dolor.

El servir desinteresadamente a nuestros semejantes, el compartir lo que nosotros tenemos desinteresadamente, la palabra, la Gnosis.

Más en este símbolo se sintetiza el trabajo de los tres Factores de la revolución de la Conciencia, tanto en uno de sus pies, como en la cabeza, observamos una serpiente – puma, indicando el trabajo con el factor nacer, con el fuego del amor y se puede notar claramente una cabeza decapitada en una de sus manos, símbolo de la necesidad de morir de momento en momento, de la disolución de los elementos indeseables, de la ira, orgullo, pereza, etc.

En toda la cultura Tiahuanacota, vemos este emblema, de la urgencia y necesidad de morir para ser, de eliminar lo inhumano, lo tenebroso de si mismos, que la base de todo es el trabajo y el posible desarrollo interior, por ello es que nos lo recuerdan en pinturas, esculturas, etc.

Es posible ver, en Tiahuanaco, el origen del Hombre Verdadero, -es decir- las claves para lograr convertirse de simple animal intelectual que ahora somos, en un autentico Ser Humano, por ello es que Viracocha, nuestro Real Ser, da origen al Hombre en Tiahuanaco, nuestro Real Ser o Viracocha, puede convertirnos en Hombres Solares, en seres humanos llenos de Sabiduría, el trabajo está en seguir el camino indicado en estas piedras milenarias, testigos de la historia del mundo, de sus razas, de su conocimiento milenario, perdido ahora para los actuales habitantes y que nos toca a nosotros los estudiantes de Gnosis, rescatar y poner a la luz para bien de todos.



Jenaro Ismael Reyes Tovar. Loreto, Zacatecas. México

La conciencia es la luz que el inconsciente no percibe.

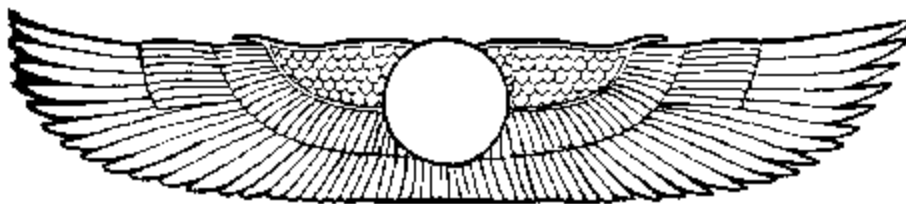
Hay que salirnos de la materia, para vivir en función del Espíritu.

Entonces sabrás que los mortales padecen males que han elegido ellos mismos: desafortunados que no ven lo que les une y los acerca al dolor y raros son aquellos que saben desprenderse del mal.

VERSOS AUREOS

Epílogo

“¡Salve, oh Ra! Semejante a TUM” (El Padre), te levantas por encima del horizonte; y semejante a HORUS, (El Intimo), culminas el cielo”.



“Tu hermosura regocija mis ojos y tus rayos (solares) iluminan mi cuerpo en la tierra”. “Cuando navegas en tu barca Celeste, (El astro Rey), la paz se extiende por los vastos cielos”. “He aquí que el viento hincha las velas y alegra tu corazón; con marcha rápida atraviesas el cielo”. “Tus enemigos son derribados y la paz reina en torno tuyo. Los genios planetarios recorriendo sus órbitas cantan tu gloria”.

“Y cuando descienes en el horizonte detrás de las montañas del oeste, los genios de las estrellas fijas se prosternan ante ti y te adoran”, (porque tú eres el LOGOS SOLAR) “Grande es tu hermosura al alba y por la tarde, ¡Oh! Tú, Señor de la vida y del orden de los mundos”. “¡Gloria a ti, oh Ra, cuando te levantas en el horizonte y cuando por la tarde, semejante a TUM. (EL Padre), te acuestas!”.

“¡Pues en verdad tus rayos (solares)” son hermosos cuando desde lo alto de la bóveda, celeste te muestras en todo tu esplendor!”. “Allí es donde habita NUT (La Madre Divina Kundalini), que te trajo al mundo”. “He aquí que eres coronado Rey de los Dioses”. “La diosa del océano celeste NUT, tu Madre, se prosterna en adoración ante ti”. “El orden, el equilibrio de los mundos de ti emana”.- “Desde la mañana, cuando partes, hasta la tarde, a la llegada,, a grandes zancadas; recorres el cielo”. (Eres el Cristo-Sol)

“Tú corazón se alegra y el lago celeste queda pacificado... Derribado es el demonio’ (El Ego, el Yo pluralizado) Sus miembros son cortados, sus vértebras seccionadas. (Así sucede cuando lo disolvemos) “Vientos propicios empujan tu barca hasta el puerto”. “Las divinidades de las cuatro regiones del espacio te adoran, ¡oh tu sustancia divina de la que proceden todas las formas y todos los seres!”.

“He aquí que acabas de pronunciar una palabra y la tierra silenciosa te escucha...”. “Tu divinidad única, (Cristo Solar) Tú reinabas ya en el cielo en una época en que la tierra con sus montañas no existía aún...”. “¡Tú el rápido! ¡Tú, el Señor! ¡Tú, el Único! ¡Tú, el Creador de cuanto existe!”. “¡Al alba de los tiempos Tú modelaste la lengua de las jerarquías divinas! (Él pone la palabra en la laringe de los dioses)

“Tú arrancaste los seres del primer océano (el caos) y los salvaste en una isla del lago de Horus (El Intimo)”. “¡Pueda yo respirar el aire de las ventanas de tu nariz y el viento del norte que envía Nut (la Madre Divina), tú Madre!”.

“¡Oh Ra! ¡Dígnate santificar mi espíritu! ¡Oh Osiris!, Devuelve a mi alma su naturaleza divina. ¡Gloria a ti, ¡OH Señor de los dioses! Sea alabado tu nombre”. “¡Oh creador de obras admirables!, Aclara con tus rayos mi cuerpo que reposa en la tierra, para toda la eternidad”.

(Esta oración es textual del libro egipcio de la morada oculta).

Samael Aun Weor. Mi Regreso Al Tibet

Instituto Cultural Quetzalcoatl de Antropología Psicoanalítica, A.C.

<http://samaelgnosis.net> y <http://samaelgnosis.org>

Cualquier duda, comentario o sugerencia, dirígete a icq@samaelgnosis.net donde se te responderá a la mayor brevedad posible. ¡Comparte esta enseñanza envíasela a un amigo! o envíanos sus datos y con gusto se la enviaremos